

Opis przedmiotu zamówienia**Dział I**

1. Termin realizacji zamówienia: od dnia podpisania umowy jednak nie wcześniej niż **od dnia 1 stycznia 2020r. do dnia 31 grudnia 2021r.**
2. Miejsce wykonywania zamówienia:
Rejon I – obejmuje tereny zieleni, pasy drogowe i drogi krajowe (w tym rondo, rowy, węzły), położone od granicy zachodniej miasta włącznie z aleją Bielską i ul. Katowicką oraz drogi krajowe.
Rejon II – obejmuje tereny zieleni, pasy drogowe (w tym rondo, rowy), położone od alei Bielskiej i ul. Katowickiej do wschodniej granicy miasta.
3. Zakres rzeczowy zamówienia obejmuje wykonanie na danym obszarze z należytą starannością, z uwzględnieniem profesjonalnego charakteru świadczonych usług oraz w sposób zgodny z zasadami sztuki ogrodowej dla czynności objętych przedmiotem zamówienia, rozliczanych ryczałtowo bądź powykonawczo (zgodnie z kosztorysem – zał. nr 4 do SIWZ i wykazem terenów – zał. nr 3 do SIWZ oraz niniejszym opisem przedmiotu zamówienia). W zakresie przedmiotu zamówienia wchodzi prace rozliczane ryczałtowo i powykonawczo, w tym:
 - a. **Rozliczanych ryczałtowo:**
Pielęgnacja obsady sezonowej; pielęgnacja obsady stałej (powierzchnie obsadzone krzewami, bylinami, trawami ozdobnymi, roślinami okrywowymi, pnąciami, różami).
 - b. **Rozliczanych powykonawczo:**
Koszenie trawników na terenie miasta z wyłączeniem dróg krajowych wraz z węzłami; koszenie dróg krajowych wraz z węzłami; koszenie rowów na terenie miasta; koszenie dzielnic obrzeżnych; renowacja trawnika; nawożenie mineralne trawników i krzewów; aeracja lub wertykulacja trawników; wiosenne i jesienne grabienie liści; przycięcie i formowanie żywopłotów; przycięcie krzewów w skupinach; karczowanie krzewów; sadzenie krzewów liściastych, iglastych i pnączy wraz z dostawą materiału roślinnego i przygotowaniem podłoża pod sadzenie; ściółkowanie powierzchni; zbieranie odchodów zwierzęcych; pielęgnacja drzew; frezowanie istniejących pni drzew; karczowanie pni drzew; usunięcie drzew suchych, nie objętych ochroną prawną; awaryjne usuwanie powalonych lub złamanych drzew; odsłonięcie znaków i sygnałów drogowych; odsłonięcie skrajni; usunięcie odrośli z pnia oraz odrostów u podstawy drzewa; prace pielęgnacyjne polegające na podcięciu konarów i gałęzi drzew; zbieranie dużych gałęzi i konarów po działaniu niekorzystnych warunków atmosferycznych (np. silne wiatry); nasadzenie drzew wraz z roczną pielęgnacją.
4. Wykonawca zobowiązany jest do zapoznania się z terenem objętym realizacją umowy, jego aktualnym stanem, warunkami technicznymi wraz ze stanem zagospodarowania terenów zieleni objętych zakresem umowy w lokalizacjach wskazanych w wykazie terenów – określonym w zał. nr 3a do SIWZ dla Rejonu I i zał. nr 3b do SIWZ dla Rejonu II.
5. Prace związane z sadzeniem roślin sezonowych, pielęgnacją kwietników sezonowych i rabat stałych, pielęgnacją krzewów i inne prace związane z pielęgnacją i utrzymaniem zieleni odbywać się będą po uzgodnieniu z Zamawiającym, tj. inspektorem nadzoru, architektem krajobrazu, ogrodnikiem miejskim zatrudnionymi w TZUK.

Dział II**Zakres rzeczowy zadań rozliczanych ryczałtowo****I . Pielęgnacja obsady sezonowej**

Jednostka miary: 1 m ² powierzchni

1. Cena jednostkowa: ryczałt za pielęgnację 1 m² powierzchni wykonanej obsady sezonowej przez cały sezon (od obsadzenia w maju do jej likwidacji (3 dekadzie października). Rozliczenie nastąpi w 6 ratach miesięcznych, wypłacanych w okresie **od V do X** (1rata = 1/6 ryczałtu).
2. Prace obejmują:
 - a. Przystępowanie do odchwaszczania na bieżąco i w miarę potrzeb (nie mniej niż 2x w miesiącu) ze spulchnieniem powierzchni, wyrównaniem i odcięciem brzegów rabaty.
 - b. Jednokrotne nawożenie nawozami mineralnymi wieloskładnikowymi wolnodziałającymi.
 - c. Opryski przeciw chorobom i szkodnikom – w miarę potrzeb.
 - d. Usuwanie uszkodzonych i martwych roślin.
 - e. Przycięcie lub uszczykiwanie roślin nadmiernie „wybijałych” i powtarzających efekt kwitnienia.
 - f. Usuwanie przekwitłych większych kwiatostanów w przypadku, gdy ich pozostawienie obniża jej efekt estetyczny.
 - g. Dosadzanie uzupełniające roślin sezonowych na bieżąco w miejsca ubytków powstałych z przyczyn naturalnych lub w wyniku kradzieży (do 10% założenia).
 - h. Podlewanie roślin w miarę potrzeb wynikających z warunków pogodowych – rano do godz. 9:00 lub wieczorem po godz. 20:00.
 - i. Likwidację obsadzeń z przekopaniem powierzchni.
 - j. Usuwanie na bieżąco resztek roślinnych, chwastów i śmieci (butelki, papiery itp.).
3. Uwagi realizacyjne:
 - a. Niedopuszczalne jest podkopywanie, nadrywanie i naruszanie systemu korzeniowego roślin podczas odchwaszczania i spulchniania gleby (które mogą powodować zamieranie roślin).
 - b. Wykonawca jest odpowiedzialny za stan, trwałość i estetykę całej powierzchni obsadzonej roślinami sezonowymi, poza ubytkami roślin spowodowanymi kradzieżą i wandalizmem.
 - c. Na pielęgnowanej powierzchni nie mogą występować chwasty ani pojedyncze uszkodzone lub martwe rośliny.
 - d. Ogólny wygląd estetyczny powinien być bez zarzutu, a stan roślin (intensywność kwitnienia, widoczny przyrost masy liściowej, rozkrzewienie i sztywność pędów, zdrowy wygląd i właściwa barwa ulistnienia) powinny potwierdzać, że potrzeby roślin w zakresie nawożenia i zaopatrzenia w wodę są zaspokojone.
 - e. W przypadku stwierdzenia przez inspektora Zamawiającego niezadowolającego stanu obsady sezonowej, wynikającego z zaniedbań w wykonaniu prac pielęgnacyjnych, Wykonawca ma obowiązek usunąć stwierdzone nieprawidłowości, do wymiany obsadzenia włącznie, w terminie wyznaczonym przez inspektora. Koszt wymiany ponosi Wykonawca.

II. Pielęgnacja obsady stałej (powierzchnie obsadzone krzewami, bylinami, trawami ozdobnymi, roślinami okrywowymi, pnączami, różami)

Jednostka miary: 1 m ² powierzchni pielęgnowanej obsady stałej

„Utrzymanie i pielęgnacja zieleni w pasach drogowych na terenie miasta Tychy”

Załącznik nr 2 do SIWZ

1. Cena jednostkowa: ryczałt za pielęgnację 1 m² rabaty przez cały sezon (od kwietnia do października). Rozliczenie nastąpi w 7 ratach miesięcznych, wypłacanych w okresie **od IV do X** (1 rata = 1/7 ryczałtu).
2. Prace obejmują:
 - a. Odkrycie wiosenne z usunięciem bądź przycięciem martwych zaschniętych pędów i starych kwiatostanów, spulchnieniem podłoża (jeżeli występuje włóknina – bez spulchniania) i odcięciem brzegów rabaty.
 - b. Odchwaszczanie (min. 7-krotne), z wygrabieniem resztek roślinnych, usunięciem z rabaty suchych liści, spulchnianiem gleby, usunięciem przekwitłych kwiatostanów, usunięciem obumarłych pędów lub całych roślin.
 - c. Wykonanie cięć pielęgnacyjnych (formujące, prześwietlające, sanitarne) – terminy należy dostosować do gatunku i pory roku.
 - d. Usunięcie pędów suchych i złamanych roślin oraz kolidujących ze skrajnią przejść lub innymi elementami zagospodarowania terenu.
 - e. Wycięcie u podstawy pędów martwych, zbędnych i uszkodzonych.
 - f. Podlewanie w miarę potrzeb i warunków pogodowych.
 - g. Nawożenie w miarę potrzeb nawozami mineralnymi wieloskładnikowymi.
 - h. Rozsadzanie bylin nadmiernie rozrośniętych i zagęszczonych w miejsca wymagające uzupełnienia.
 - i. Uzupełnienie wypadów (kradzież, obumarłe) do 10% założenia.
 - j. Przygotowanie rabaty na okres zimy (np. przycięcie pędów, zabezpieczanie traw przez wiązanie itp.).
 - k. Zabezpieczenie rabat przy rondach i skrzyżowaniach na okres zimowy matą przeciwsolną (np. słomiano-foliową) chroniącą rośliny na wysokość 60 cm. Mata ma być estetyczna i stabilnie umocowana. Przed jej założeniem rodzaj maty zatwierdza Zamawiający. Po zakończeniu okresu zimowego matę należy usunąć. Dotyczy rabat zlokalizowanych głównie przy skrzyżowaniu al. Niepodległości z ul. Gr. Roweckiego i ul. Edukacji, na rondzie DK -1, na rondzie przy centrum handlowym „Gemini Park” – Rejon II oraz na rondzie św. Jadwigi i w jego otoczeniu, na rondzie Sublańskim – Rejon I.
 - l. Usuwanie wszelkich zanieczyszczeń z nawierzchni wykonanych z kamyczków ogrodowych, w tym usunięcie suchych liści (np. rabaty przy al. Niepodległości).
 - m. Podczas zabiegów pielęgnacyjnych na i wokół ronda należy usunąć przerosty traw z elementów brukowych(tzw. łezki) wokół ronda.
 - n. Wywóz na bieżąco usuniętych resztek roślinnych, ściętych pędów i chwastów, śmieci (papiery, butelki itp.).
3. Uwagi realizacyjne:
 - a. Niedopuszczalne jest podkopywanie, nadrywanie i naruszanie systemu korzeniowego roślin podczas odchwaszczania i spulchniania gleby.
 - b. Wykonawca będzie przystępować do czynności pielęgnacyjnych systematycznie i w cyklach odnoszących się do wszystkich tego rodzaju rabat w danym rejonie.
 - c. Jako standard pielęgnacji obsady stałej przyjmuje się stan, w którym na obsadzonej powierzchni roślinami nie występują chwasty, podłoże jest spulchnione, a ogólny wygląd estetyczny nie budzi zastrzeżeń.
 - d. Nie dopuszcza się wykonywania cięć krzewów w „kostkę” albo w „słupek”.
 - e. Cięcie należy wykonać sekatorem, w uzasadnionych przypadkach nożycami szpalerowymi, natomiast nie mogą być one wykonywane piłą.

Zakres rzeczowy zadań rozliczanych powykonawczo**III. Warunki ogólne dotyczące koszenia**

1. Usługa realizowana jest przy ruchu kołowym.
2. Z chwilą wejścia w teren należy oznakować miejsce wykonywanych prac.
3. Wymaga się od Wykonawcy gotowości do rozpoczęcia prac w terminach: od dnia podpisania umowy w roku 2020, ale nie wcześniej niż od 01 kwietnia w roku 2020 oraz od 01 kwietnia w roku 2021.
4. Najpóźniej do 10 kwietnia Wykonawca jest zobowiązany przedstawić plan koszeń w ciągu sezonu wegetacyjnego. Ewentualna zmiana w planie wynikać może ze zmian warunków atmosferycznych (np. utrzymujący się deszcz przez kilka dni). Zmiana taka winna być poprzedzona sporządzeniem odpowiedniego protokołu i dostarczeniem go do Zamawiającego, celem akceptacji.
5. Faktyczne rozpoczęcie koszenia uzależnione będzie od warunków pogodowych i związanego z nimi wzrostu trawy.
6. Wykonawca w porozumieniu z Zamawiającym zaniecha koszenia trawników aż do momentu przekwitnięcia kwiatów mniszka na obszarze określonym z Zamawiającym.
7. Stwierdzenie konieczności wykonania każdego kolejnego koszenia należy do Wykonawcy z wyjątkiem sytuacji opisanych w ppkt. 5, 6, 16 przy czym przed przystąpieniem do koszenia wymagana jest konsultacja z Zamawiającym.
8. Koszenie należy poprzedzić bezpośrednim zebraniem zalegających na trawniku zanieczyszczeń/śmiec.
9. Koszenie należy wykonać dostosowując się do istniejących nawierzchni trawników. Wysokość trawy po skoszeniu powinna wynosić 5- 8 cm i nie więcej niż 15 cm.
10. Prace należy dostosować do panujących warunków atmosferycznych i terenowych tj. opady, podmokłe podłoże, susza itp.
11. Obkaszanie ręczne drzew, krzewów, elementów małej architektury, elementów infrastruktury technicznej itp. należy wykonywać jednocześnie lub niezwłocznie, tzn. zawsze w tym samym dniu co wykoszenie trawnika, który je otacza.
12. Obkaszanie trawy przy drzewach i krzewach należy prowadzić tak, aby nie uszkodzić roślin. W przypadku ich uszkodzenia Wykonawca zobowiązany jest do wykonania w porozumieniu z Zamawiającym nasadzeń rekompensujących szkody na koszt własny.
13. Koszenie obejmuje również wykaszanie trawy z żywopłotów, jej zagrabienie, usunięcie zanieczyszczeń, samosiewów drzew i krzewów innych gatunków roślin oraz wywiezienie na wysypisko zanieczyszczeń i uzyskanych odpadów (biomasy).
14. Koszenie obejmuje również wykaszanie jednorocznych samosiewów oraz odrostów korzeniowych drzew i krzewów.
15. Prace obejmują także koszenie przerostów oraz chwastów na całej powierzchni krawężnika i chodnika oraz przerostów znajdujących się wokół np. słupków, oznakowań, barierek, ławek.
16. Koszenie miejsc na których wyrosną posadzone rośliny cebulowe należy wykonać ręcznie, po całkowitym zaschnięciu liści tj. 6-8 tygodni po zakończeniu kwitnienia. Dotyczy pasów drogowych zlokalizowanych na: Rejonie I – al. Bielska (ok. 1700 m²) oraz Rejonie II – al. Jana Pawła II i al. Niepodległości (ok. 1500 m²).
17. Wykonawca zobowiązany jest na bieżąco podczas koszenia usunąć pokos z sąsiednich nawierzchni i ich obrzeży, krawężników, opasek, korytek ściekowych, przejść dla pieszych oraz elementów małej architektury.
18. W ramach prac związanych z wygrabieniem trawników Wykonawca powinien również rozgarniać kretowiska.
19. Wygrabienie, zebranie i wywóz ściętej trawy wraz z odpadami (np. śmieci, leżące gałęzie) Wykonawca zobowiązany jest dokonać w tym samy dzień na terenie objętym koszeniem. Prace mogą odbywać się mechanicznie lub ręcznie w zależności od lokalnych warunków

„Utrzymanie i pielęgnacja zieleni w pasach drogowych na terenie miasta Tychy”

Załącznik nr 2 do SIWZ

- terenowych. Nie dopuszcza się pozostawiania ściętej trawy i zanieczyszczeń na okres dłuższy niż 1 dzień. Zabrania się pozostawienia skoszonej trawy na weekend lub inne ustawowe dni wolne od pracy.
20. Wykonawca przy koszeniu ma poprawiać poluzowane paliki przy drzewach i ewentualnie powiązać je odpowiednią taśmą.
 21. Przy koszeniu w otoczeniu parkingów Wykonawca musi stosować maty (bądź inne elementy), które mają na celu zabezpieczenie pojazdów przed zabrudzeniem i zniszczeniem.
 22. W przypadku uszkodzenia trawnika, poprzez użycie niewłaściwego sprzętu lub zastosowania niewłaściwej technologii koszenia bądź przeprowadzenia koszenia w nieodpowiednich warunkach atmosferycznych Wykonawca jest zobowiązany do przeprowadzenia rekultywacji zniszczonych trawników w pełnej technologii na własny koszt, zgodnie z pkt. „Renowacja trawników”.
 23. Zamawiający zastrzega sobie możliwość zrezygnowania z wykonania koszenia w przypadku kiedy np.: warunki atmosferyczne spowodują ograniczony wzrost trawy.
 24. Przy realizacji prac Wykonawca zobowiązany jest zapewnić bezpieczeństwo innych użytkowników obiektów zieleni i dróg oraz dostosować godziny pracy do najmniejszego nasilenia ruchu.
 25. Krotność koszenia poszczególnych ulic ujęta jest w wykazie terenów, określonym w zał. nr 3 do SIWZ. Ilekroć Zamawiający określirotność koszenia rozumie się przez to:
 - a. **Koszenie 3 krotne:** rozpoczęcie koszenia od 16 maja, od 1 lipca, od 16 sierpnia.
 - b. **Koszenie 4 krotne:** maj, czerwiec, lipiec/sierpień, wrzesień/październik, przy uwzględnieniu okresu odpowiedniego wzrostu traw,
 - c. **Koszenie 5 krotne:** kwiecień/maj, maj/czerwiec, czerwiec/lipiec, sierpień/wrzesień, wrzesień/październik, przy uwzględnieniu okresu odpowiedniego wzrostu traw,

IV. Koszenie trawników na terenie miasta z wyłączeniem dróg krajowych wraz z węzłamiJednostka miary: 100 m² powierzchni trawnika

Maksymalny czas wykonywania jednego zabiegu na powierzchni całego Rejonu wynosi **4 tygodnie**.

V. Koszenie dróg krajowych wraz z węzłami – dotyczy Rejonu IJednostka miary: 100 m² powierzchni trawnika

1. Maksymalny czas wykonywania jednego zabiegu na powierzchni całego rejonu wynosi **3 tygodnie**.
2. Koszenie dotyczy dróg krajowych, tj.:
 - a. Ulica Mikołowska: pas przed chodnikiem, pas za chodnikiem i pasy środkowe.
 - b. Ulica Oświęcimska: pobocze, pasy środkowe, rowy oraz teren przy skrzyżowaniu z ul. Kościelną.
 - c. Ulica Turyńska pobocze, rowy, pas środkowy.
 - d. Ulica Beskidzka pobocze, pas środkowy, a w miejscu gdzie występują ekrany przyjmuje się umownie koszenie pasa o szerokości 2 m. Przy ul. Beskidzkiej należy kosić również wszystkie zjazdy/wjazdy do tuneli wraz z płytami ażurowymi: Edukacji, Przemysłowa, Targiela, przy Szkole Podstawowej nr 36.
 - e. Węzły: Beskidzka – Oświęcimska, Beskidzka – Niepodległości, Beskidzka – Towarowa - Piłsudskiego, Beskidzka – Sikorskiego, Beskidzka - Bona Żeleńskiego.
 - f. Koszenie „Krajówki” obejmuje koszenie ścieżki rowerowej prowadzącej do tzw. Osiedla Gierkowskiego (okolice ul. F. Modrzewskiego), drogi od al. Niepodległości do osiedla

wraz z wysepką. Uwzględnia się również koszenie terenu przy drzewkach rosnących wzdłuż Beskidzkiej.

VI. Koszenie rowów na terenie miasta

Jednostka miary: 100 m ² powierzchni rowu
--

1. Maksymalny czas wykonywania jednego zabiegu na powierzchni całego rejonu wynosi **3 tygodnie**.
2. Zabieg obejmuje koszenie obu skarp i dna rowu oraz pasa o szerokości 0,5 m od górnej krawędzi skarpy przeciwległej do skarpy od strony jezdni wraz ze zgrabieniem, załadunkiem i wywozem uzyskanych odpadów.

VII. Koszenie dzielnic obrzeżnych

Jednostka miary: 100 m ² powierzchni

1. Maksymalny czas wykonywania jednego zabiegu na powierzchni całego rejonu wynosi **2 tygodnie**.
2. Pod pojęciem koszenia dzielnic obrzeżnych rozumie się koszenie poboczy i rowów.

VIII. Renowacja trawnika

Jednostka miary: 100 m ² powierzchni trawnika
--

1. Dotyczy wydeptanych, rozjeżdżonych powierzchni trawnika wg wskazań inspektora Zamawiającego.
2. Prace obejmują:
 - a. Przekopanie starego, zniszczonego trawnika na głębokości 15-20 cm wraz z wygrabieniem resztek darni, ewentualnego nadmiaru ziemi i wyrównaniem powierzchni.
 - b. Wywóz starej gleby oraz dowóz i rozplantowanie ziemi urodzajnej/żyźnej.
 - c. Rozścielenie 5 cm warstwy ziemi urodzajnej/żyźnej wraz z jej wymieszaniem z podłożem i wyrównaniem grabiami.
 - d. Wysiew mieszanki traw.
 - e. Wałowanie wałkiem lekkim.
 - f. Przykrycie nasion 2 cm warstwą torfu.
 - g. Podlewanie według potrzeb.
 - h. Zabezpieczenie terenu przed zdeptaniem wg ustaleń z Zamawiającym.
 - i. W przypadku nie wystąpienia pożądanego efektu w terminie, który zostanie określony przed podjęciem prac, Wykonawca wykona renowację trawnika ponownie (aż do uzyskania pożądanego efektu) na koszt własny.

IX. Nawożenie mineralne trawników i krzewów – jednokrotne z kosztem nawozu

Jednostka miary: 100 m ² powierzchni trawnika
--

Zastosowanie nawozów mineralnych wieloskładnikowych o przedłużonym działaniu, odpowiednich dla trawników lub określonych gatunków krzewów, dostosowany do terminu zabiegów, zgodnie z instrukcją producenta. Zabiegi należy wykonać zgodnie z obowiązującymi przepisami (ustawy o ochronie roślin) po uprzednim uzgodnieniu z inspektorem Zamawiającego.

X. Aeracja lub wertykulacja trawników

Jednostka miary: 100 m ² powierzchni trawnika
--

1. Przeprowadzenie zabiegów aeracji i wertykulacji zgodnie ze sztuką ogrodniczą.
2. Usunięcie i wywóz wydobytych na powierzchnię trawnika resztek roślinnych.
3. Wykonanie piaskowania trawnika po zabiegu aeracji lub wertykulacji. Należy posypać trawnik cienką i równomierną warstwą (ok. 0,5-1,5 cm) średnioziarnistego suchego piasku (o uziarnieniu ok. 0,6-1 mm).

XI. Wiosenne i jesienne grabienie liści

Jednostka miary: 100 m ² powierzchni

1. Wiosenne grabienie liści odbywać się będzie jednorazowo każdego roku zgodnie z harmonogramem prac.
2. Grabienie liści z terenów zieleni miejskiej objętych utrzymaniem w okresie jesiennym odbywać się będzie od października do grudnia na wskazanie Zamawiającego.
3. Prace obejmują mechaniczne lub ręczne wygrabienie z trawników i żywopłotów opadłych liści, resztek roślinnych, martwych traw, suchych pędów, owocostanów, owoców, drobnych zanieczyszczeń.
4. Zebranie wygrabionych resztek roślinnych i drobnych śmieci w przyzmy.
5. W ramach prac związanych z wygrabieniem trawników, Wykonawca powinien również usunąć zalegające na grabionych powierzchniach pojedyncze kamienie oraz wszelkie gałęzie niezależnie od ich wielkości, a także rozgarnąć kretowiska.
6. Liście, które w trakcie realizacji prac znajdują się na nawierzchni jezdni powinny być natychmiast z niej usunięte.
7. Liście i inne odpady roślinne zgrabione powinny być wywożone, niezwłocznie po zebraniu w przyzmy najpóźniej w dniu zebrania. Wykonawca powinien tak zaplanować prace, aby przyzmy zgrabionych odpadów nie pozostały na czas weekendu i dni świątecznych.
8. Jeśli przez okres pozostawienia wygrabionych liści w przyzmach dojdzie do ich rozwiania lub rozrzucenia, wówczas Wykonawca zobowiązany będzie powtórzyć ich wygrabienie bez dodatkowego wynagrodzenia.
9. Wywóz odpadów na bieżąco tj. w tym samym dniu, po zakończeniu każdego etapu prac.
10. Wywóz odpadów podrzuconych przez mieszkańców w przypadku wystąpienia takiej konieczności.

XII. Przycięcie i formowanie żywopłotów

Jednostka miary: 1 mb żywopłotu

1. Przed cięciem żywopłotu należy usunąć z niego (wyciąć przy gruncie) wszystkie niepożądane samosiewy i odrosty korzeniowe drzew i krzewów oraz usunąć chwasty.
2. Cięcie żywopłotów obejmuje formowanie krzewów bocznej i górnej ściany żywopłotu na wysokość ustaloną na bieżąco przez Zamawiającego z załadunkiem i wywozem uzyskanych odpadów (biomasy).
3. Niedopuszczalne jest by po cięciu występowały krzywizny i wyrastające pojedyncze pędy. Rany po cięciu nie mogą być postrzępione. Wynikiem cięcia ma być prosta płaszczyzna.
4. Wywóz uzyskanych odpadów powinien odbywać się w tym samym dniu po zakończeniu prac każdego etapu cięcia żywopłotu przy danej ulicy.
5. Maksymalny czas wykonania jednego zabiegu (wszystkie żywopłoty na danym Rejonie) to 2 tygodnie.

6. Dwa zabiegi w ciągu roku kalendarzowego: maj lub czerwiec, sierpień lub wrzesień.

XIII. Przycięcie krzewów w skupinach, na zlecenie Zamawiającego

Jednostka miary: 1 m²

1. Cena jednostkowa za przycięcie 1 m² krzewu bez względu na wiek i wielkość.
2. Jednorazowa pielęgnacja dotyczy krzewów nieujętych w wykazie.
3. Prace obejmują skrócenie sekatorem większych lub wszystkich pędów w celu nadania krzewom pożądanego pokroju, charakterystycznego dla danego gatunku.
4. W przypadku krzewów iglastych usunięcie pędów suchych i złamanych oraz kolidujących ze skrajnią przejść lub innymi elementami zagospodarowania terenu.
5. Wycięcie u podstawy pędów martwych, zbędnych i uszkodzonych.
6. Zebranie i wywóz obciętych pędów.

XIV. Karczowanie krzewów

Jednostka miary: 1 szt. krzewu (jeśli rośnie w skupinie to 50 cm x 50cm = 1 szt. krzewu)

1. Usunięcie krzewów wraz z karczowaniem korzeni z terenów objętych utrzymaniem odbywać się będzie na polecenie Zamawiającego, w ściśle określonym zakresie.
2. Miejsce po usuniętych krzewach należy zasypać ziemią urodzajną, wyrównać i wysiać trawę na trawnikach lub uzupełnić nawierzchnię żwirową (wybór należy do Zamawiającego).
3. Wywóz odpadów w tym samym dniu po zakończeniu prac.

XV. Wykonanie obsady sezonowej

Jednostka miary: 1m² powierzchni lub 1szt. donic

1. Zamawiający przekaze Wykonawcy plan nasadzeń, wg których Wykonawca będzie zobowiązany wykonywać nasadzenia. Plan nasadzeń będzie zawierał m.in. rodzaj, ilość roślin oraz miejsce nasadzeń. Plan nasadzeń będzie przekazany Wykonawcy co najmniej z miesięcznym wyprzedzeniem przed wykonaniem obsady sezonowej.
2. Przyjmuje się średnio 25 szt./m² roślin. Dopuszcza się nasadzenie oprócz roślin jednorocznych np. begonia stale kwitnąca, begonia bulwiasta, petunia kaskadowa, starzec, coleus, canna, wilec ziemniaczany, paciorecznik, żeniszek, również byliny i trawy np. trawa cytrynowa, ostnica, rozplenica. Natomiast wiosną w wybrane miejsca należy nasadzić np. bratek ogrodowy, stokrotka (ww. rośliny również w odmianach).
3. Zamawiający zakłada ok. 400 szt. roślin na obsadę donic na pl. Baczyńskiego (dotyczy Rejonu I).
4. Wykonawca ponosi wszystkie koszty związane z zakupem, transportem, przygotowaniem podłoża i obsadą roślin.
5. Materiał roślinny ma być dobrej jakości, w fazie kwitnienia lub rozwijającego się pąka. Rozstawa roślin dostosowana do gatunku, w sposób zapewniający gęste pokrycie kwietnika roślinami.
6. Obsada na pl. Baczyńskiego – dotyczy Rejonu I:
 - a. Donice wolnostojące i wiszące (26 sztuk), które mają być zawieszane na latarniach, zmagazynowane są u Zamawiającego przy ul. Cmentarnej 19 w Tychach, Wykonawca ma obowiązek odebrać je, następnie przygotować do obsady na swoim terenie. Koszty transportu ponosi Wykonawca.

„Utrzymanie i pielęgnacja zieleni w pasach drogowych na terenie miasta Tychy”

Załącznik nr 2 do SIWZ

- b. Wszystkie donice wolnostojące i wiszące, muszą być oczyszczone i właściwie przygotowane do obsady.
 - c. Zamontowanie przez Wykonawcę donic wiszących (obsadzonych i zasilonych) na wskazanych przez Zamawiającego latarniach oraz wstawienie donic zgodnie z zaleceniami Zamawiającego.
 - d. Donice stojące i wiszące zdemontowane na zimę, przed obsadą wypełnić keramzytem (0,5 m³) i wyłożyć włókniną silikonową (watolina ok. 6 m² na 8 donic stojących), a następnie całkowicie napełnić ziemią urodzajną (mieszkanką ziemi, torfu i gliny). Podczas wszystkich nasadzeń zastosować hydroabsorbent (hydrożel) oraz nawozy otoczkowane długodziałające w dawkach wskazanych przez producenta.
 - e. Demontaż donic (z placu Baczyńskiego) przed zimą, konserwacja (tj. utylizacja podłoża oraz masy roślinnej, mycie kwietników), wywóz z miejsc usytuowania do magazynu zlokalizowanego przy ul. Cmentarnej 19 w Tychach (8 szt. donic stojących i 18 szt. donic wiszących).
7. Przygotowanie rabat do obsady poprzez ich oczyszczenie tj. usuwanie liści i innych zanieczyszczeń, istniejącej obsady itd. oraz uzupełnienie ziemią urodzajną (mieszanka ziemi, torfu i gliny) warstwą do 10 cm, wyrównanie i zagrabienie.
 8. Dwukrotne podlanie (obficie po posadzeniu i w dniu następnym).
 9. Wywóz zebranych resztek roślinnych w tym samym dniu.
 10. Wiosenne sadzenie należy dokonać na przełomie marca/kwietnia w zależności od warunków atmosferycznych po ustaleniu z Zamawiającym.
 11. Nasadzenie letnie ma odbywać się nie później niż do 20 maja.
 12. Tabela z lokalizacją nasadzeń (w donicach albo w zależności od powierzchni):

Lp.	Lokalizacja	Donice [szt.]	Powierzchnia [m ²]
Rejon I			
1	Ul. Damrota przy Kościele św. Marii Magdaleny	X	16,6
2	Ul. Damrota przy Kancelarii Adwokackiej	X	7,68
3	Rondo Harcerska – Żwakowska	X	95,00
4	Ryneczek na osiedlu K	X	45,95
5	Ul. Budowlanych – przy budynku Sądu	X	25,00
6	Skrzyżowanie ul. Budowlanych z ul. Bielska (2 rabaty)	X	107,00
7	Skrzyżowanie al. Niepodległości z ul. Bielską (2 rabaty)	X	100,48
8	Pl. Baczyńskiego – donice stojące i wiszące na latarniach	26	x
Rejon II			
9	Rondo Armii Krajowej – Piłsudskiego	X	120
10	Grota Rowckiego przy Dąbrowskiego (2 rabaty okrągła i prostokątna)	X	45,95
11	Grota Rowckiego przy „Cukierence” (2 okrągłe rabaty)	X	20
12	Cztery Pory Roku	X	2

13. W tabeli powyżej dla rabat 2,3,5,10,11 przewiduje się nasadzenia dwukrotne (obsada letnia, wiosenna).

XVI. Sadzenie krzewów liściastych, iglastych i pnączy wraz z dostawą materiału roślinnego i przygotowaniem podłoża pod sadzenie

Jednostka miary: 1 szt. krzewu lub pnącza

1. Cena jednostkowa: za posadzenie 1 szt. krzewu (lub pnącza).

„Utrzymanie i pielęgnacja zieleni w pasach drogowych na terenie miasta Tychy”

Załącznik nr 2 do SIWZ

2. Rośliny mają być 4 letnie z dobrze wykształconym systemem korzeniowym, bez oznak chorób (np. irga, trzmielina, tawuła japońska, berberys, kobeja pnąca).
3. Dotyczy sadzenia krzewów i pnączy z bryłą korzeniową lub z gołym korzeniem.
4. Prace obejmują:
 - a. Oczyszczenie powierzchni w miejscu sadzenia.
 - b. Wyznaczenie miejsc sadzenia zgodnie z planem nasadzeń. Plan nasadzeń będzie zawierał m.in. rodzaj, ilość roślin oraz miejsce nasadzeń. Plan nasadzeń będzie przekazany wykonawcy co najmniej z trzytygodniowym wyprzedzeniem przed wykonaniem nasadzeń.
 - c. Wykopanie dołów o średnicy i głębokości dwukrotnie większej od wielkości bryły korzeniowej krzewu (średnio 0,5 m x 0,5 m).
 - d. Wymieszanie ziemi na dnie dołu oraz urobku, w którym zasypane będą korzenie sadzonych roślin, z hydrożelem o właściwościach nawozowych lub innym nawozem wieloskładnikowym wolnodziałającym.
 - e. Posadzenie krzewów wraz ze skróceniem pędów i korzeni (w miarę potrzeb).
 - f. Rozplantowanie nadmiaru ziemi lub jej wywóz wg zaleceń inspektora Zamawiającego.
 - g. Dwukrotne podlanie roślin (obficie zaraz po posadzeniu i w dniu następnym).
5. W przypadku sadzenia krzewów w grupach lub skupinach, usługa sadzenia obejmuje również usunięcie darni z całej powierzchni przeznaczonej do obsadzenia i przekopanie podłoża przed sadzeniem krzewów, a po posadzeniu wyrównanie powierzchni skupiny lub grupy z odcięciem jej brzegów.
6. Po posadzeniu należy dostarczyć Zamawiającemu dokumentację zdjęciową, zgodnie z zapisami określonymi w dziale IV pkt 4.

XVII. Ściółkowanie powierzchniJednostka miary: 100 m² powierzchni ściółkowanej.

1. Cena jednostkowa: za rozłożenie ściółki na powierzchni 100 m².
 - a. **korą ogrodniczą** (z kosztem kory i geowłókniny).
 - b. **zrębkami drzewnymi** (bez kosztu zrębek i z kosztem geowłókniny).
 - c. **kruszywem mineralnym** (z kosztem kruszywa i geowłókniny).
2. Odnosnie podpunktów pkt 1 usługa obejmuje:
 - a. poz. a i c - zakup i dowóz materiałów do ściółkowania,
 - b. poz. b - dowóz rozdrobnionych zrębków pochodzących z odmładzania i cięć pielęgnacyjnych krzewów,
 - c. poz. a - rozścielenie kory ogrodniczej warstwą grubości 4 cm, i poz. b - zrębek drzewnych warstwą grubości ok 6 cm,
 - d. poz. c - rozłożenie geowłókniny i warstwy grubości 6 cm z kruszywa kamiennego frakcji 10-30 mm.

XVIII. Zbieranie odchodów zwierzęcychJednostka miary: 100 m² powierzchni zebranego trawnika

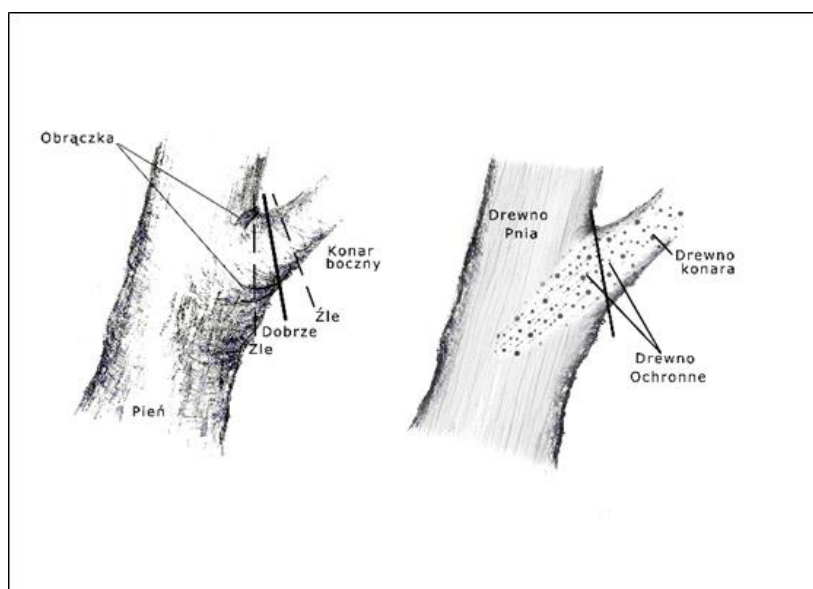
1. Zamawiający zleci wykonanie usługi przy sprzyjających warunkach pogodowych po zleceniu przez inspektora Zamawiającego.
2. Prace obejmują zbieranie odchodów zwierzęcych wraz z ich utylizacją.

XIX. Ogólne warunki dotyczące utrzymanie drzew w pasach drogowych

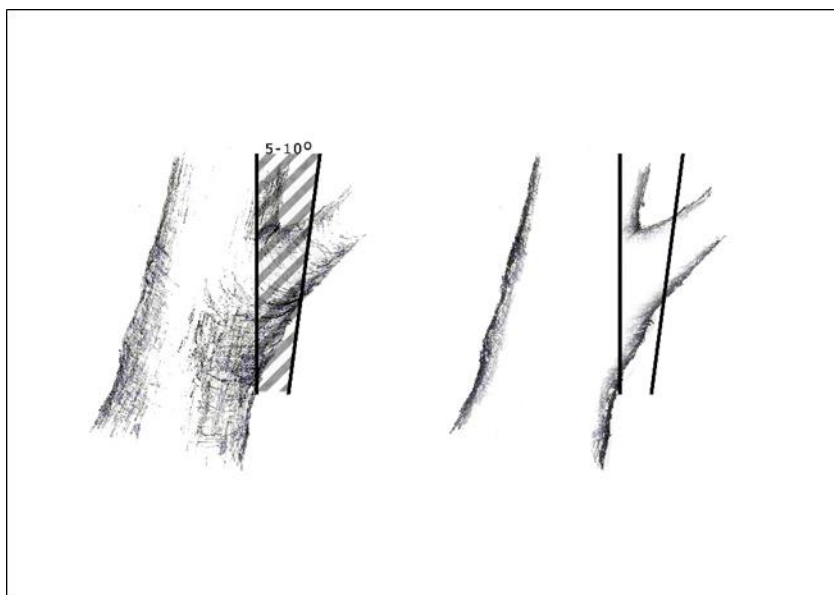
1. Przy pracach związanych z pielęgnacją zieleni wysokiej wymagany jest nadzór osób posiadających odpowiednie kwalifikacje.
2. Jeżeli przy pracach wystąpi konieczność kierowania ruchem w pasie drogowym, winno ono być prowadzone przez osoby posiadające stosowne przeszkolenie oraz właściwe uprawnienia. Podczas wykonywania robót należy bezwzględnie przestrzegać przepisów BHP. Roślinność istniejąca w pasie robót drogowych, a nie przeznaczona do usunięcia powinna być przez Wykonawcę zabezpieczona przed uszkodzeniem. Jeżeli roślinność, która ma być zachowana zostanie uszkodzona lub zniszczona przez Wykonawcę to powinna być odtworzona na koszt Wykonawcy w sposób zaakceptowany przez pracownika Zamawiającego.

Uwaga: wszelkie prace pielęgnacyjne drzew należy wykonywać pod nadzorem dendrologa, przestrzegając bezwzględnie aktualnych przepisów ustawy o ochronie przyrody a także do przestrzegania poniższych zasad określonych w pkt 3.

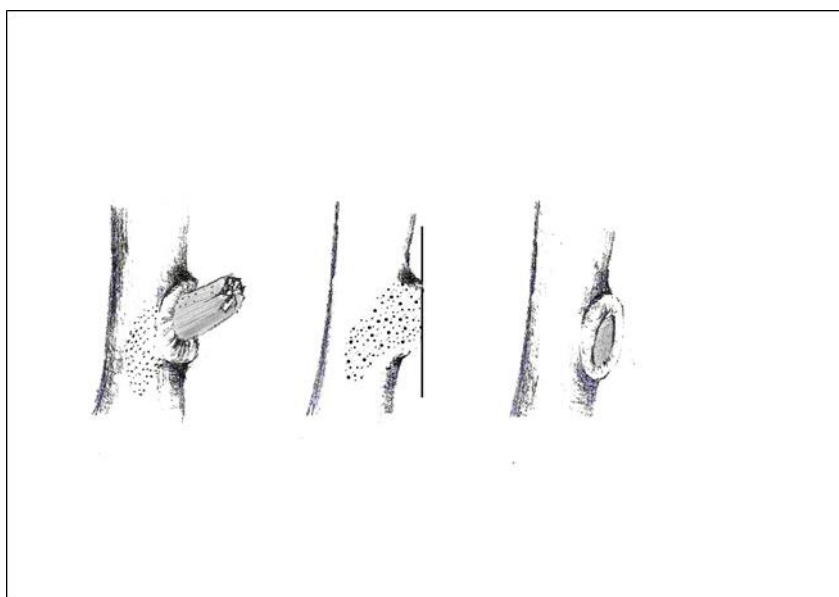
3. Ogólne warunki dotyczące pielęgnacji drzew.
 - a. Wykonanie cięć pielęgnacyjno-sanitarnych w koronach drzew przy użyciu tyczki, z drabin, podnośnika lub metodą alpinistyczną, w tym cięcia techniczne, cięcia skrajni wzdłuż alejek.
 - b. Usunięcie posuszu, konarów i gałęzi chorych, złamanych, wchodzących w kolizję z obiektami budowlanymi i infrastrukturą, korektę poprawiającą statykę drzew, usuwanie jemiół itp.
 - c. Cięcia powinny uwzględniać cechy poszczególnych gatunków roślin między innymi: sposób zablizniania ran, sposób wzrostu, rozgałęzienie i zagęszczenie gałęzi, konstrukcję korony.
 - d. W czasie prowadzenia prac należy dążyć do pozostawienia na drzewach ran o jak najmniejszej średnicy.
 - e. Cięcia wszystkich konarów i gałęzi należy wykonać na tzw. obrączkę tzn. pozostawienie nasady gałęzi nienaruszonej. Podobnie przy gałęziach suchych lub starych tycach nie należy naruszać nabiegów kalusowych istniejących z reguły u ich nasady. Jest to uwarunkowane tworzeniem się warstwy drewna ochronnego. Konsekwencją prawidłowego cięcia jest zamknięty pierścień tkanki przyrannej (kalusa).



Rys. 1. Cięcie na obrączkę.

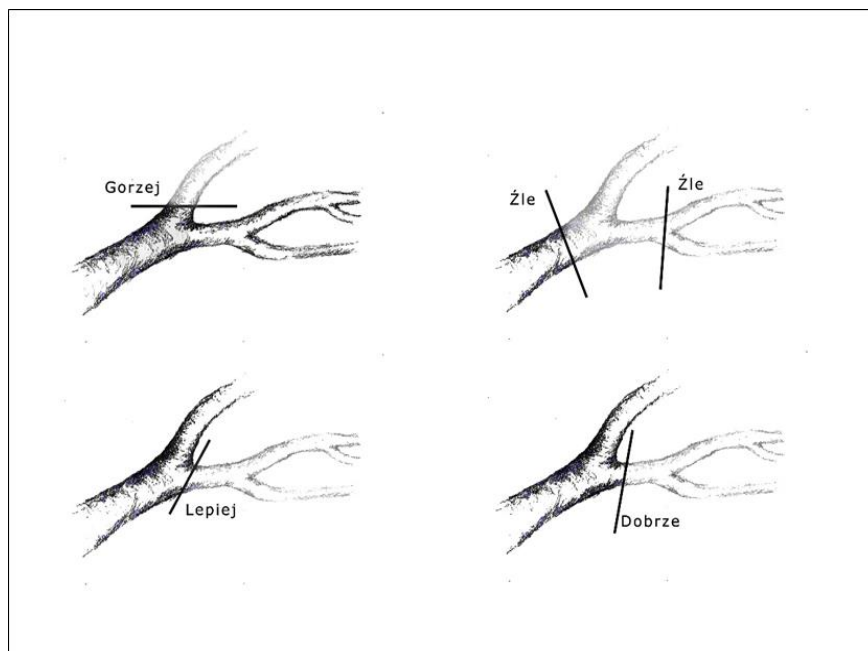


Rys.2. Usuwanie konarów równorzędnych.



Rys.3. Cięcie tylca.

- f. Cięcia powinny się wykonywać w miejscu, gdzie żywa gałąź (tzw. gałąź zabliźniająca) przewidziana do pozostawienia, będzie produkowała asymilaty potrzebne do zabliźnienia rany.



Rys.4. Cięcie z uwzględnieniem żywej gałęzi niezbędnej do produkcji asymilatów.

- g. Podczas usuwania konarów należy unikać uszkodzeń nasad gałęzi oraz pni drzewa (tzw. obrywów).
- h. Większe gałęzie należy usuwać odcinkami. Ciężkie części usuwanych gałęzi należy spuszczać na linach w celu uniknięcia niedopuszczalnego ranienia drzew i obłamywania gałęzi.
- i. Podczas wykonywania prac na drzewach należy wykluczyć jakiekolwiek zagrożenie bezpieczeństwa ludzi, samochodów, urządzeń oraz samych drzew przez swobodnie zrzucane gałęzie. Należy w takim wypadku zastosować technikę cięcia sekcyjnego i spuszczenia kontrolowanego gałęzi za pomocą lin.
- j. Niedopuszczalne są: cięcia pozostawiające odarcia, wyłamania, progi, zawiasy, skaleczenia kalusa, cięcia naruszające tkankę pnia lub gałęzi, do której przycinana jest jej część oraz cięcia z pozostawieniem tylca (czopu) wyrastającego ponad obrączkę.
- k. Piły i sekatory używane do cięcia muszą być ostre, aby nie powodowały szarpania i uszkodzeń zdrowych tkanek konarów i nie powodowały zagrożenia ewentualnego rozprzestrzeniania się chorób wśród drzew.
- l. Powierzchnie większych ran (pow. 5 cm) należy zasmażować środkiem zabezpieczającym.
- m. Usuwanie odrośli z pni i odrostów u podstawy pnia.
 - W przypadku zlecenia wykonania pielęgnacji drzewa, należy wykonać ją kompleksowo, tj. pielęgnacja korony oraz usunięcie odrostów i odrośli - jeśli występują - w ramach ceny za pielęgnację.
- n. Wywóz uzyskanych odpadów w tym samym dniu po zakończeniu prac.

XX. Frezowanie istniejących pni drzew

Jednostka miary: 1 szt. pnia

1. Frezowanie pni na głębokość 15 cm

„Utrzymanie i pielęgnacja zieleni w pasach drogowych na terenie miasta Tychy”

Załącznik nr 2 do SIWZ

2. Miejsce po frezowaniu zasypać ziemią urodzajną, wyrównać i wysiać trawę na trawnikach lub uzupełnić nawierzchnią żwirową (wybór należy do Zamawiającego).
3. Wywóz uzyskanych odpadów winien odbywać się w tym samym dniu po zakończeniu zabiegu w pasie drogowym danej ulicy.

XXI. Karczowanie pni drzew

Jednostka miary: 1 szt. pnia

1. Ręczne karczowanie pni korzeni drzew i wywóz uzyskanych odpadów.
2. Miejsce po karczowaniu zasypać ziemią urodzajną, wyrównać, wysiać trawę na trawnikach lub uzupełnić nawierzchnią żwirową.
3. Wywóz uzyskanych odpadów winien odbywać się w tym samym dniu po zakończeniu zabiegu w pasie drogowym danej ulicy.

XXII. Usunięcie drzew suchych, nie objętych ochroną prawną

Jednostka miary: 1 szt. drzewa

1. Wykonawca zobowiązany jest do zgłaszania Zamawiającemu zauważonych w terenie obumarłych drzew – na bieżąco.
2. Termin rozpoczęcia realizacji prac, tj. usunięcia drzew suchych, nie objętych ochroną prawną wynosi **3 dni od otrzymania zlecenia częściowego**. Zamawiający może zmienić termin zleconych prac na uzasadniony wniosek Wykonawcy.
3. Usuwanie karpiny (wraz z korzeniami) lub frezowanie pnia, zasypywanie dołu ziemią, posianie trawy.
4. Wywóz uzyskanych odpadów w tym samym dniu po zakończeniu prac.

XXIII. Awaryjne usuwanie powalonych lub złamanych drzew

Jednostka miary: 1 szt. drzewa

1. W sytuacjach awaryjnych rozumianych jako wszelkie nagle powstałe uszkodzenia drzew stwarzające realne zagrożenie dla ludzi i mienia oraz ruchu drogowego, a także powstałe w wyniku klęsk żywiołowych i poważnych zdarzeń drogowych, Wykonawca na zlecenie dodatkowo określone jako „**pilne**” ma obowiązek przystąpienia do docelowej realizacji prac w terminie określonym w pkt. 2 (prace awaryjne). W ramach prac awaryjnych rozumie się także podejmowanie działań w zakresie oznakowania tymczasowego.
2. Czas reakcji stanowiący kryterium w postępowaniu na przystąpienie do usunięcia zagrożenia spowodowanego powalonym lub złamany drzewem **wynosi maksymalnie do 180 minut od powzięcia informacji**, jednak ostateczny **czas reakcji wynosi zgodnie z ofertą Wykonawcy**. Za „czas reakcji rozumie się czas liczony od momentu gdy Wykonawca zostanie poinformowany o zagrożeniu (drogą telefoniczną lub e-mail) do momentu rozpoczęcia prac w miejscu wystąpienia zagrożenia.
3. Prace awaryjne, które nie stwarzają realnego zagrożenia dla ludzi i mienia oraz ruchu drogowego, a także inne prace polegające na usuwaniu leżącego konaru, powalonego drzewa, usuwaniu karpiny, pocięciu pni, konarów i gałęzi oraz uporządkowaniu terenu po tych czynnościach, powinny być rozpoczęte najpóźniej **w terminie 3 dni** od otrzymania zlecenia.
4. Prace awaryjne dotyczą również zdarzeń powstałych po godzinach pracy lub w dni wolne od pracy. Wykonawca ma obowiązek przyjmowania zgłoszeń dyspozytora Straży Miejskiej

w Tychach, Straży Pożarnej w Tychach oraz pracowników wyznaczonych poprzez Dyrektora TZUK.

5. Wykonawca zobowiązany jest do zgłaszania Zamawiającemu wszelkich powalonych drzew, złamanych i zwisających konarów, drzew pochylonych (stanowiących zagrożenie) oraz usuwania ich na bieżąco celem usunięcia zagrożenia.
6. Zamawiający wymaga realizacji usługi określonej w pkt. 2 z wykorzystaniem pojazdów samochodowych posiadających oznaczenie nazwą przedsiębiorcy, wyposażonych w informatyczny system monitorowania pojazdów, oparty na satelitarnym systemie ich lokalizacji oraz w urządzenia umożliwiające automatyczne zapisywanie czasu pracy, aktualnej lokalizacji i przebytej drogi pojazdów. W celu dokonania kontroli, na żądanie Zamawiającego Wykonawca zapewni Zamawiającemu internetowy dostęp do wyżej określonego systemu.
7. Usuwanie karpiny (wraz z korzeniami), zasypanie dołu ziemią, posianie trawy.
8. Pocięcie pni, konarów i gałęzi na długość metra lub zgodnie z ustaleniami z Zamawiającym.
9. Wywóz uzyskanych odpadów (biomasy) na miejsce wskazane przez Zamawiającego (na adres ul. Cmentarna 19 w Tychach), w tym samym dniu po zakończeniu prac.

XXIV. Odsłonięcie znaków i sygnałów drogowych

Jednostka miary: 1 szt. znaku lub sygnału drogowego

1. Usunięcie gałęzi, pędów zasłaniających znak z zachowaniem statyki oraz pokroju drzew i krzewów oraz wywóz uzyskanych odpadów.
2. Wywóz biomasy winien odbywać się w tym samym dniu po zakończeniu zabiegu w pasie drogowym na danej ulicy.

XXV. Odsłonięcie skrajni

Jednostka miary: 1 szt. drzewa

1. Cięcie w koronie drzew w sposób zapewniający odsłonięcie skrajni drogowej zgodnie z obowiązującymi normami z zachowaniem pokroju i statyki drzewa.
2. Wywóz uzyskanych odpadów winien odbywać się w tym samym dniu po zakończeniu zabiegu w pasie drogowym na danej ulicy.

XXVI. Usunięcie odrośli z pnia oraz odrostów u podstawy drzewa

Jednostka miary: 1 szt. (drzewa - dotyczy odrostów korzeniowych i odrośli z pnia)

1. Usunięcie odrośli i odrostów drzew z całego pnia od podstawy do korony.
2. Obcięcie odrośli i odrostów sekatorem, nożem sadowniczym lub piłką ogrodniczą przy nasadzaniu wycinanego pędu bez kaleczenia kory pnia (nie dopuszcza się stosowania pił spalinowych).
3. Wywóz uzyskanych odpadów winien odbywać się w tym samym dniu po zakończeniu zabiegu w pasie drogowym na danej ulicy.

XXVII. Prace pielęgnacyjne polegające na podcięciu konarów i gałęzi drzew

Jednostka miary: 1 szt. drzewa

„Utrzymanie i pielęgnacja zieleni w pasach drogowych na terenie miasta Tychy”**Załącznik nr 2 do SIWZ**

1. Przed przystąpieniem do pracy Wykonawca jest zobowiązany wykonać dokumentację zdjęciową przed i po wykonaniu zabiegu i najpóźniej w dniu następnym dostarczyć ją drogą e- mail Zamawiającemu zgodnie z zapisami określonymi w dziale IV pkt 4.
2. Miejsce robót należy oznakować.
3. Prace polegają na cięciu sanitarnym lub podcięciu suchych, uszkodzonych, niebezpiecznie pochylonych, ograniczających skrajnie drogową konarów i gałęzi.
4. Wywiezienie obciętych konarów i gałęzi drzew.
5. Podcięcie konarów drzew w pasie drogowym ma na celu:
 - a. Usunięcie gałęzi suchych (posusz) obumierających i opianowanych przez choroby i szkodniki.
 - b. Skrócenie gałęzi niebezpiecznych, które grożą rozłamaniem i są niebezpieczne dla otoczenia (dotyczy koron źle uformowanych).
 - c. Obcięcie gałęzi niebezpiecznie pochylonych nad drogą, ograniczających skrajnię drogową .
 - d. Obcięcie gałęzi i konarów, w inny sposób zagrażających bezpieczeństwu ruchu na drodze.
 - e. Obcięcie gałęzi, które wchodzą w kolizję z obiektem budowlanym i stwarzają zagrożenie dla osób i mienia.
6. Podczas podcinki drzew należy starać się zachować pokrój drzewa charakterystyczny dla danego gatunku oraz dążyć do wyważonego formowania pozostawionych partii korony, przywrócenia symetryczności korony i poprawienia statyki drzewa.
7. Prace obejmują również formowanie drzew gatunku platan (pl. Baczyńskiego, ul. Edukacji).

XXVIII. Zbieranie dużych gałęzi i konarów po działaniu niekorzystnych warunków atmosferycznych (np. silne wiatry)Cena jednostkowa: 100 m² powierzchni

1. Przed przystąpieniem do prac inspektor bądź przedstawiciel Zamawiającego wskaże miejsca gdzie należy wykonać prace.
2. Prace obejmują zbieranie gałęzi i konarów leżących w pasie drogowym. Drobne gałęzie należy zebrać przed przystąpieniem do koszenia.

XXIX. Nasadzenie drzew wraz z roczną pielęgnacją

Jednostka miary: 1 szt. drzewa

1. Nasadzenie drzew należy wykonać zgodnie ze sztuką ogrodniczą.
2. Koszt materiału i transportu ponosi Wykonawca.
3. Należy nasadzać drzewa o obwodzie pnia 14 – 16 cm (mierzony na wysokości 100 cm) oraz średnicy bryły korzeniowej min 60 cm.
4. Przykładowe gatunki drzew: lipa drobnolistna, klon pospolity, grab pospolity, jabłoń (np. odm. 'Ola' lub Malus), wiśnia różowa (np. odm. 'Autumnalis Rosea'), jarząb mączny, sosna zwyczajna.
5. Nasadzenia obejmują:
 - a. Przycięcie koron drzew przed sadzeniem.
 - b. Wsadzenie w grunt macierzysty z warstwową zaprawą dołu mieszanki ziemi z hydrożelem i z piaskiem.
 - c. Posadowienie bryły na wykonanych warstwach.

- d. Wbicie palików.
- e. Dalsze zaprawianie mieszanką ziemi urodzajnej z piaskiem.
- f. Końcowe zaprawienie dołów ziemią kompostową.
- g. Obfite podlanie przed posadzeniem drzewa i po jego posadzeniu.
- 6. Przy nasadzeniach należy zastosować 3 paliki o średnicy minimum 6 cm i wysokości minimum 180 cm z wiązaniem górnym miękkim. Paliki wbić w podłoże na głębokość 70 – 100 cm i pod kątem umożliwiającym stabilizację bryły korzeniowej.
- 7. Opalikowanie drzew należy wykonać jednocześnie z sadzeniem przed zakopaniem bryły korzeniowej.
- 8. Nasadzenia objęte są 12 miesięczną gwarancją.
- 9. Po posadzeniu należy dostarczyć Zamawiającemu dokumentację zdjęciową, zgodnie z zapisami określonymi w dziale IV pkt 4.
- 10. W cenie należy uwzględnić roczną pielęgnację. Do obowiązków Wykonawcy należeć będzie prowadzenie prac pielęgnacyjnych nasadzonych roślin przez okres 12 miesięcy od dnia odbioru wykonanych nasadzeń, w tym: podlewanie, pielienienie, przycinanie suchych pędów, formowanie, nawożenie, zabezpieczanie na okres zimowy (jeśli zachodzi taka konieczność), poprawianie i uzupełnianie zniszczonych oraz brakujących palików, uzupełnianie kory itp. Do obowiązków Wykonawcy należeć będzie również dosadzanie materiału roślinnego w przypadku ich kradzieży bądź zniszczenia w wyniku dewastacji. Dosadzanie odbywać się będzie w terminach ustalonych przez obie strony. Koszt zakupu roślin pokryje Zamawiający.

Dział III Prawo opcji

1. Zamawiający przewiduje ponadto prawo opcji, o którym mowa w art. 34 ust. 5 ustawy Prawo zamówień publicznych. Prawem opcji jest możliwość zamówienia w ramach niniejszej umowy większej ilości usług określonych w kosztorysie ofertowym nr 4a do SIWZ stanowiącym załącznik nr 1d do umowy. Prawo opcji jest uprawnieniem Zamawiającego, z którego może, ale nie musi skorzystać w ramach realizacji niniejszej umowy. W przypadku nie skorzystania przez Zamawiającego z prawa opcji, Wykonawcy nie przysługują żadne roszczenia z tego tytułu.
2. Warunkiem skorzystania przez Zamawiającego z prawa opcji będzie posiadanie w budżecie środków finansowych na realizację usług. Warunkiem uruchomienia prawa opcji jest oświadczenie woli Zamawiającego o żądaniu wykonania zamówienia kwalifikowanego przez Zamawiającego jako prawo opcji w formie pisemnej z co najmniej 14 dniowym wyprzedzeniem. Zakres prac zostanie zawarty w oświadczeniu, które Zamawiający prześle Wykonawcy na adres e-mail wskazany w umowie. Zasady dotyczące realizacji przedmiotu umowy objętego prawem opcji będą takie same jak te, które obowiązują przy realizacji podstawowego przedmiotu umowy.
3. Zamawiający ma prawo skorzystania z prawa opcji wielokrotnie w terminie przewidzianym dla wykonania zamówienia podstawowego przy czym ilości usług nie mogą przekroczyć ilości wskazanych w kosztorysie ofertowym stanowiącym zał. nr 4a do SIWZ jako zamówienia objętego prawem opcji.
4. W ramach zamówienia Zamawiający przewiduje możliwość skorzystania z prawa opcji w następującym zakresie:
 - a. rozliczanych ryczałtowo: pielęgnacja obsady sezonowej; pielęgnacja obsady stałej (powierzchnie obsadzone krzewami, bylinami, trawami ozdobnymi, roślinami okrywowymi, pnączami).
 - b. rozliczanych powykonawczo: koszenie trawników na terenie miasta z wyłączeniem dróg krajowych wraz węzłami; koszenie dróg krajowych wraz z węzłami; koszenie rowów na terenie miasta; koszenie dzielnic obrzeżnych; renowacja trawnika; nawożenie

mineralne trawników i krzewów; aeracja lub wertykulacja trawników; wiosenne i jesienne grabienie liści; przycięcie i formowanie żywopłotów; przycięcie krzewów w skupinach; karczowanie krzewów; sadzenie krzewów liściastych, iglastych i pnący wraz z dostawą materiału roślinnego i przygotowaniem podłoża pod sadzenie; ściółkowanie powierzchni; pielęgnacja drzew; frezowanie istniejących pni drzew; karczowanie pni drzew; usunięcie drzew suchych, nie objętych ochroną prawną; awaryjne usuwanie powalonych lub złamanych drzew; odsłonięcie znaków i sygnałów drogowych; odsłonięcie skrajni; usunięcie odrośli z pnia oraz odrostów u podstawy drzewa; prace pielęgnacyjne polegające na podcięciu konarów i gałęzi drzew; zbieranie dużych gałęzi i konarów po działaniu niekorzystnych warunków atmosferycznych (np. silne wiatry); nasadzenie drzew wraz z roczną pielęgnacją.

5. Ceny jednostkowe za realizację ww. usług winny być takie same jak w zamówieniu podstawowym.

Dział IV

Postanowienia ogólne do całego przedmiotu zamówienia

1. Wszystkie prace ogrodnicze należy wykonać zgodnie ze sztuką ogrodniczą, ustawą o ochronie przyrody, ustawą o ochronie roślin, prawem ochrony środowiska, ustawą o drogach publicznych, zgodnie z obowiązującymi normami, zapewniając uzyskanie należytego efektu estetycznego.
2. Zakres rzeczowy prac przewidzianych do wykonania w ciągu roku realizowany będzie w oparciu o sporządzony na piśmie przez Zamawiającego harmonogram prac lub zlecenie częściowe. Harmonogram prac do wykonania w danym miesiącu kalendarzowym Zamawiający każdorazowo sporządzi w terminie do 5 dnia każdego miesiąca. Zawierać będzie wskazania ilościowe prac przewidzianych umową oraz terminy wykonania prac rozliczanych powykonawczo. Zlecenia częściowe będą dotyczyć głównie prac interwencyjnych nieujętych w harmonogramie.
3. Wykonawca każdego dnia najpóźniej do godziny 9.00 ma obowiązek wysłać do Zamawiającego drogą elektroniczną informacje o pracach wykonanych w dniu poprzednim oraz wykaz prac planowanych na dany dzień.
4. Wykonawca zobowiązany jest do prowadzenia dokumentacji fotograficznej zawierającej datę oraz godzinę wykonanych czynności związanych z pielęgnacją drzew i nasadzeń drzew oraz krzewów. Wykonawca dokumentację zamieszcza w chmurze udostępnionej przez Zamawiającego.